



NADACE
LENKY A ROMANA
ŠMIDBERSKÝCH

Výroční zpráva

za rok 2017

Výroční zpráva Nadace Lenky a Romana Šmidberských
za rok 2017 je zpracována v souladu s ustanovením
§ 21 zákona č. 563/1991 Sb., o účetnictví (dále jen ZÚ)
a § 358 zákona č. 89/2012 Sb., občanský zákoník (dále jen NOZ)

V Pardubicích, dne 30. 6. 2018

Obsah:

I. Úvodní slovo	4
II. Základní údaje Nadace LR	6
III. Organizační struktura Nadace LR	6
IV. Nadační aktivity a jejich zhodnocení	7
1. SPORTOVNÍ PROJEKTY	7
Nadační cena Vladimíra Martince	7
Atletika Bez Bariér Pardubice, z.s.	9
2. SOCIÁLNÍ PROJEKTY	10
Podpora hráčů mládežnických kategorií ze sociálně slabých rodin	10
Anna	10
ASANTE KENYA nadační fond	11
3. PODPORA DĚTÍ A MLÁDEŽE VYŽADUJÍCÍ ZVLÁŠTNÍ PÉČI	11
A. Podpora organizací pečujících o tyto děti a mládež	11
Základní škola a Praktická škola SVÍTÁNÍ, o.p.s.	11
Dětský domov Pardubice	12
B. Individuální pomoc dětem vyžadujícím zvláštní péči	13
Erika	13
Míša K.	14
Tereza	14
Denisa	15
Miška	15
4. KULTURNÍ PROJEKTY	16
Východočeské divadlo Pardubice	16
Společnost Jana Kašpara, z.s.	17
5. OSTATNÍ NADAČNÍ AKTIVITY	18
Vodící psi srdcem, z.s.	18
Nadační kalendář	19
V. Zpráva o hospodaření za rok 2017	21
Přehled majetku a závazků	21
Přehled darů	21
Přehled poskytnutých nadačních příspěvků a zhodnocení jejich použití	22
Zhodnocení dodržení pravidla pro poskytování nadačních příspěvků	23
Účetní závěrka a zhodnocení základních údajů z ní	23
Informace o významných skutečnostech po dni účetní účetní závěrky	29
VI. Závěrem	29
VII. Přílohy	30



I. Úvodní slovo předsedkyně správní rady

Vážení a milí přátelé,

Výroční zprávou za rok 2017 se ohlížíme za druhým rokem existence a práce naší rodinné nadace. V uplynulém roce jsme obdrželi více žádostí o podporu pro děti narozené s různým typem hendikepu, kterým jsme se snažili vyhovět a finančně přispět na jejich dlouhodobou léčbu, potřebné pomůcky, či jiné prostředky, které jim pomáhají pokročit kupředu ve zlepšení jejich zdravotního problému, a zároveň pomoci rodičům usnadnit mnohdy nelehkou péči o jejich nemocné děti.

Mnohým ze žadatelů jsme zůstali věni i v tomto roce, a dokonce se nám podařilo získat ke společné podpoře další silné partnery. V případě malé nemocné Eričky jím byl například Tomáš Rolinek, kapitán extraligového týmu HC Dynamo Pardubice, který přišel s vlastní iniciativou připravit ve prospěch Eričky benefiční fotbalové utkání s hvězdným obsazením hokejových i fotbalových hráčů. V akci jsme se nadačně zapojili jako spoluorganizátoři i donátoři a celkový výtěžek činil víc než 130.000,- Kč. Akce byla velmi úspěšná a výsledek byl radostný pro všechny zúčastněné – obdarovanou Eričku i spokojené donátory.

Jsme velmi rádi, že se tím rozrostly řady podporovatelů malé slečny. I v tomto rozšiřování povědomí o potížích vážně nemocných dětí vidíme smysl naší nadační práce. A projeví-li se tak, že sportovci sami přijdou s nápadem pomoci a nelení akci samostatně zrealizovat, znamená to pro nás velkou radost a obohacení.

Za zmínku stojí příběh, tentokrát už větší slečny, jejíž život se odehrával až do věku jejích 11 let velmi šťastně. Terezka byla zdravá holčička, navíc velmi talentovaná – sportovně i hudebně. V 11 letech přišla zákeřná nemoc, chemoterapie, ochrnutí, ztráta funkce orgánů, boj o přežití, bezmoc rodičů i lékařů. Ale také odhodlání, odvaha a nekonečná péče milujících rodičů. Terezce je dnes 18 let a stále se potýká s následky onemocnění, které jí na 2 roky naprosto vyřadilo ze života. Její léčba je dlouhodobá, ale má výsledky. Naučila se znovu mluvit, hýbat a zapojovat se do dění. Terezky příběh je pro nás zatím jedním z nejsilnějších. Její odhodlání je veliké a touha vrátit se do běžného života obdivuhodná. Podporujeme tedy její léčbu a v roce 2018 se budeme snažit pomoci jí pořídit vysněné rehabilitační kolo, které jí dovolí sportovat samostatně.

Vedle dětí se zdravotními potížemi se naše Nadace snaží podpořit také děti, které jsou talentované a houževnaté, ale pro rozvoj koníčka jim schází silnější sociální zázemí.

Baletka Anička je příkladem mladé talentované slečny mířící na zahraniční baletní školy. Věkově starší rodiče jí jsou velkou oporou, bohužel finančně je pro ně vysoké sportovní nasazení velmi náročné.

V souvislostech podpory sportu a zvláště hokeje, i v letošním, již 3. ročníku, proběhlo pečlivé vyhodnocení 10 nejkvalitnějších mladých hráčů Dynama Pardubice ve všech mládežnických kategoriích.

Vyhlášení vítězů **Nadační ceny Vladimíra Martince** se uskutečnilo na začátku hokejové sezony v září 2017 při setkání celého hokejového klubu Dynama.

Předání cen proběhlo za účasti nového partnera tohoto projektu – společnosti STŘÍDA SPORT s.r.o. Spolu s panem Martinem Střídou jsme odměnili vítěze Nadační cenou v celkové hodnotě 220.000 Kč. Z finanční odměny hráči pokryli výlohy spojené se zaplacením ročních klubových poplatků a zakoupením součástí hokejové výstroje.

I v tomto případě jsme velmi potěšeni zapojením nového partnera v projektu Nadační ceny Vladimíra Martince – společnosti STŘÍDA SPORT.



Nadační činnost se kromě podpory jednotlivců zaměřila i na podporu organizací. Ať už těch, které pečují o děti vyžadující zvláštní péči, jako je **Základní škola a Praktická škola SVÍTÁNÍ**, nebo těch, které mají špatné sociální zázemí a nařízenou ústavní výchovu – jako jsou děti v **Dětském domově Pardubice**. S Dětským domovem funguje nadační spolupráce velmi dobře a první nadační „Mikulášská nadílka“ byla opravdovým dárkem k prožití tohoto dětského svátku. Připravili jsme pro děti překvapení v podobě hostiny ve středověkém duchu, kdy děti byly obsluhovány muži v kápích a smělo se jíst dřevěnými příbory, či dokonce rukama za světla svíček. Na své si děti přišly i v připravené cukrářské dílně, kde si vlastnoručně připravily sladké dezerty.

Mikulášský svátek v podstatě uzavřel nadační rok 2017. Poprvé jsme se za uplynulým rokem ohlédli prostřednictvím Nadačního kalendáře vytvořeného z příběhů našich „nadačních dětí“ a organizací, které jsme podpořili, abychom si mohli snáze připomenout, kam byla naše nadační pomoc směřována a kam bychom ji rádi posunuli v roce 2018.

Zvláště s dětmi v Dětském domově jsme si znovu ověřili, že dar má dvojitý význam – jednak přináší radost obdarovanému, ale ještě větší význam a radost přináší dárci.

Proto se těšíme na realizaci nápadů a projektů, které nás čekají v roce 2018. Chceme poděkovat všem, kdo nám jsou v naší nadační činnosti nápomocni.

V úctě

Lenka Šmidberská



Mgr. Lenka Šmidberská
Ředitelka nadace a předsedkyně správní rady

II. Základní údaje Nadace LR

Název a sídlo: Nadace Lenky a Romana Šmidberských, třída Míru 2800, 530 02 Pardubice

IČO: 045 28 921

Společnost zapsána v nadačním rejstříku vedeném Krajským soudem v Hradci Králové oddíl N, vložka 409

Právní forma: nadace

Předmět činnosti: dobročinná a veřejně prospěšná činnost v oblasti kvality lidského života, lidského zdraví, podpora sportu, mládeže a kultury v rámci regionu

Datum vzniku: 2. 11. 2015

Zakladatelé: Mgr. Lenka Šmidberská
Roman Šmidberský

Správní rada: předseda správní rady – Mgr. Lenka Šmidberská
člen správní rady – Roman Šmidberský
člen správní rady – Mgr. Ing. Vítězslav Paděra

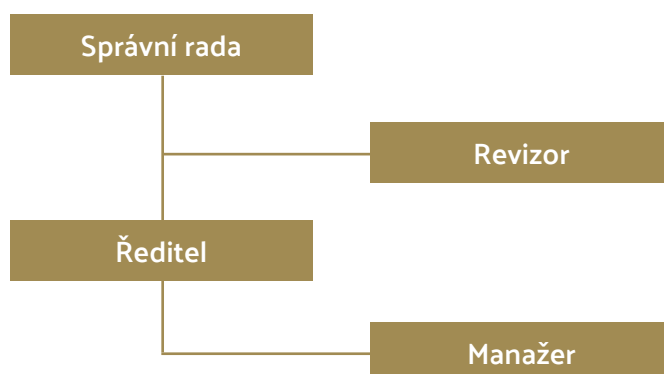
Revizor: Pavla Endlová

Podíl na základním kapitálu v jiných společnostech:

Nadace nevlastní žádný podíl na základním kapitálu v jiných společnostech.

III. Organizační struktura Nadace LR

Organigram



IV. Nadační aktivity a jejich zhodnocení

Účel Nadace LR je veřejně prospěšný i dobročinný, a to všestranně přispívat k rozvoji společnosti a zlepšování kvality života lidí. Nadační aktivity se zaměřují do několika hlavních oblastí:

1. SPORTOVNÍ PROJEKTY

Nadační cena Vladimíra Martince („Nadační cena VM“)

Projekt **Nadační cena Vladimíra Martince** Nadace Lenky a Romana Šmidberských prošel na podzim roku 2017 svým třetím kolem a bylo znát, že mladí sportovci, hokejoví hráči Dynamo Pardubice, po dvou předchozích ročnících začali více vnímat význam této motivační ceny. Začalo jim záležet na jejím získání jako na ocenění jejich vlastní kvalitní práce ve škole i na ledě.

Projektem Nadace LR motivuje mladé hráče Dynamo Pardubice k tomu, aby se chtěli stát výbornými hokejisty svého domácího týmu a současně bojovali o metu „být slušným, pracovitým žákem, studentem a hráčem s respektem a loajalitou ke svému domácímu klubu“.

Cílem projektu Nadační cena Vladimíra Martince je podpora kvalitní výchovy a důležitosti vzdělání mladých hráčů hokejového týmu Dynamo. Motivovat je pro to, aby se snažili být zdatnými sportovci se smyslem pro férovou týmovou hru, hrdými hráči svého domácího týmu a zároveň houževnatými studenty s vědomím důležitosti vlastního vzdělání. Aby se z hráčů staly morálně silné osobnosti, které domácí tým potřebuje ve své základně mít.

Motivační má být rovněž předání ceny z rukou žijící legendy pardubického hokeje – **pana Vladimíra Martince**. Nadační cena Vladimíra Martince je určena vítězi každého jednotlivého oddílu podle věkových kategorií. Kritéria pro získání Nadační ceny VM jsou nadací jasně definována.

Hráči byli vybráni na základě interního bodového hodnocení, které sestavili, vedle manželů Šmidberských, jednotliví oddíloví trenéři, šéftrenér mládeže a generální manažer hokejového klubu (viz. příloha č. 1).

NCVM - Přehled oceněných kategorií v roce 2017

KATEGORIE	JMÉNO HRÁČE	CELKOVÁ ČÁSTKA	ROČNÍ PŘÍSPĚVKY	VÝSTROI
Starší dorost	Dominik	31 500	11 500	20 000
Mladší dorost	Michal	31 500	11 500	20 000
Sportovní třídy ročník 2003	Matěj	25 500	10 500	15 000
Sportovní třídy ročník 2004	Petr	25 500	10 500	15 000
Sportovní třídy ročník 2005	Dominik	24 500	9 500	15 000
Sportovní třídy ročník 2006	Milan	24 500	9 500	15 000
Sportovní třídy ročník 2007	Štěpán	16 500	9 000	7 500
Sportovní třídy ročník 2008	Jan	16 500	9 000	7 500
Sportovní třídy ročník 2009	Melichar	16 500	9 000	7 500
Sportovní třídy ročník 2010	Lucas	10 500	3 000	7 500
CELKEM		220 000	90 000	130 000



V hokejové sezoně 2016/2017 vyhlásila Nadace LR třetí ročník Nadační ceny Vladimíra Martince, jako zpětné ohlédnutí a zhodnocení hráčských výsledků za sezonu. Deseti vybraným nejkvalitnějším hráčům byla slavnostně předána vítězná cena – skleněný puk včetně finanční odměny, a to v rámci pravidelného setkání na Severní tribuně Tipsport arény, které se konalo 6. září 2017.

Účastnili se ho všichni hráči HC Dynamo Pardubice, vedení klubu, trenéři a rodiče hráčů mládežnických kategorií.

Nadace LR přispěla deseti vítězům ceny **celkovou částkou 220.000,- Kč**. Vítězové obdrželi **významný příspěvek na výstroj hráče a na zaplacení celoročních členských příspěvků**. Hráči vlastní pílí snížili rodičům náklady spojené s jejich sportovním koníčkem.

K projektu se v této sezoně připojil a významně ho podpořil nový partner společnost STŘÍDA SPORT s.r.o., který svým příspěvkem zajistil část odměny pro vítěze jednotlivých kategorií. Za jeho přístup, podporu kvalitních, nadějných hokejistů a spolupráci mu patří od Nadace LR velké poděkování.



Nadační cena VM – vítězové 2017



Nadační cena VM



Na podzim roku 2017 zahájila Nadace LR spolupráci se spolkem **Atletika Bez Bariér Pardubice, z.s.** Tento spolek zajišťuje a organizuje sportovní přípravu členů a dalších zájemců v atletice tělesně postižených sportovců, organizuje, pořádá a zajišťuje atletické soutěže v ČR i v zahraničí. Dále organizačně zabezpečuje sdružování dětí, mládeže a dospělých za účelem propagace a začleňování tělesně postižených do běžného života.

Nadace LR zvolila podporu akce Rozloučení se sezonou 2017, konanou 17. září 2017 na Městském atletickém stadionu na Dukle.

Na tuto akci byli pozváni hendikepovaní atleti z ČR, kteří aktivně sportují a účastní se Českého poháru, členové reprezentace ČR i úplní atleti nováčci. Na stadionu bylo přivítáno na 30 sportovců z celé České republiky. Bylo k vidění spousta krásných sportovních výkonů, dokonce i tři české rekordy. Pro sportovce byly připraveny dárky a odměny a také pamětní medaile.

Hendikepovaným soutěžícím přispěla Nadace LR na odměny a dary, dále také na podporu činnosti ve prospěch hendikepovaných, částkou 25.000,- Kč. Nadace LR chce spolku nadále zachovat přízeň a společným úsilím pomáhat vytvářet lepší podmínky pro sport (nejen hendikepovaných) v Pardubickém kraji.



Atletika Bez Bariér Pardubice – členové spolku

2. SOCIÁLNÍ PROJEKTY

Podpora hráčů mládežnických kategorií ze sociálně slabých rodin

Projekt byl vytvořen jako podpora mladých talentovaných hráčů jedenácti oddílů pardubického hokejového klubu Dynamo Pardubice, kteří se chtějí sportu věnovat intenzivně, ale nedovoluje jim to finanční situace rodiny.

Pro novou hokejovou sezonu 2017/2018 **byli podpořeni 4 chlapci ze 2 rodin** naplňující parametry pro zařazení do projektu. Byly podpořeni **nadačními příspěvky ve výši 15.000,- Kč a 20.000,- Kč, které posloužily na úhradu ročních členských příspěvků a na hokejovou výstroj.**

Jméno hráče	Příspěvek Nadace LR	Důvody
O.	10 000	finanční nedostatečnost rodiny, obě děti v HC
J.	10 000	finanční nedostatečnost rodiny, obě děti v HC
P.	7 500	finanční nedostatečnost rodiny – úmrtí v rodině, obě děti v HC
P.	7 500	finanční nedostatečnost rodiny – úmrtí v rodině, obě děti v HC
CELKEM	35 000	

Anna (sociální podpora talentovaného dítěte)



Anna

Nadační příspěvek ve výši 60.000,- Kč věnovala Nadace LR na úhradu části nákladů spojených s pobytem a vzděláváním Aničky na Taneční konzervatoři Brno, příspěvková organizace, na období školního roku 2017/2018.

Anička je od dětství velmi pohybově nadaná. Od svých 3 let navštěvovala taneční kroužek. Ve 4 letech udělala přijímací zkoušku na baletní školu v Pardubicích. Do Pardubic rodina dojížděla pravidelně 2 - 3x týdně, zde cvičila celých 7 roků a dosahovala velmi dobrých výsledků. Před ukončením 5. ročníku základní školní docházky absolvovala talentové zkoušky v Praze

i v Brně. V Brně byla přijata. Jako 11letá nastoupila na Taneční konzervatoř Brno při Janáčkově divadle v Brně. To byla zásadní změna v jejím životě a bylo na ní vidět, že se chce klasickému tanci a baletu věnovat na špičkové úrovni.

Vzhledem k tomu, že Anička byla nezletilá a její otec v důchodu, odešla spolu s otcem do Brna. Rodina se rozdělila. Pro rodinu to současně znamenalo zajistit funkčnost dvou domácností a vyřešení vyšších nákladů spojených s pobytem Aničky v Brně.

Aničce navíc přibyly další aktivity jako sólový zpěv, moderní gymnastika na Černých Polích, soukromé hodiny baletu u sólisty NDB Mgr. Kováře.

Anička chce studium i taneční obor dělat perfektně (má ambice studovat vídeňskou baletní školu) a má k tomu všechny fyzické předpoklady, ale těch ekonomických je stále málo.

Rodiče Aničky proto požádali Nadaci LR o podporu Aničky po dobu studia. Vzhledem k věku rodičů a vzniklé náročné finanční situaci spojené s udržení chodu dvou domácností a také věku Aničky, se Anička stala účastnicí sociálního programu. Nadace LR chce její talent podpořit a pomoci rodině finanční situaci zvládnout.





Lejla Abbasová s keňskými školáky

Nadace LR podpořila nadační fond slečny Lejly Abbasové částkou 20.000,- Kč, která směřovala ke krytí nákladů dobročinných projektů nadačního fondu Asante Kenya – konkrétně na podporu vzdělávacích aktivit dětí žijících na území Keňské republiky. Školství je zde na nízké a nedostačující úrovni. **Nadace LR zároveň zprostředkovala spolupráci ASANTE KENYA s Dětským domovem Pardubice smlouvenou návštěvou Lejly Abbasové.** Děti z dětského domova tak mohou poznat, jaký je život dětí ve vzdálené africké rozvojové zemi.

Asante Kenya v průběhu let podpořil 19 projektů v Keni, vedle základních škol zřizoval i internátní vzdělávací středisko pomáhající dívkám utíkajícím před ženskou obřízkou a počítačovou učebnu s výukou e-afric@ Cyber Café pro děti ze slumů.

Asante Kenya financoval výstavbu či dostavbu 5 škol. Společně s o.p.s. Njovu založil nadační fond charitativní e-shop s africkými šperky a doplňky Imana.cz. Nadační fond funguje na dobrovolnické bázi, spolupracovníci si náklady hradí ze svých zdrojů, dary tak téměř beze zbytku putují přímo africkým projektům.

3. PODPORA DĚTÍ A MLÁDEŽE VYŽADUJÍCÍ ZVLÁŠTNÍ PÉČI

A. Podpora organizací pečujících o tyto děti a mládež

Základní škola a Praktická škola SVÍTÁNÍ, o.p.s.



LETNÍ SPORTIÁDA aneb Skok přes Taxis – předání šeku na svozový autobus

Škola Svítání rozvíjí činnost prospívající dětem, mládeži a dospělým lidem s mentálním a kombinovaným postižením. Poskytuje vzdělávání a další služby směřující k rozvoji jejich osobnosti a zapojení do běžného života. V roce 2017 obdržela od Nadace LR **nadační příspěvek ve výši 30.000,- Kč na pořízení školního svozového autobusu.**

V současné době škola Svítání obsluhuje svými mikrobusey čtyři trasy na Pardubicku a Chrudimsku. Sváží každodenně mimopardubické klienty ranní cestou do centra aktivit a odpoledne zpět k rodině. Podmínkou je bydliště žáka na trase a volná kapacita svozového autobusu. V roce 2016 tyto mikrobusey najely denně

dohromady 795 km, celkem 150 241 km za rok. Přepravovaly 65 klientů. Vozový park si žádá posilu v podobě nového svozového autobusu.

Příspěvek symbolickou formou dárkového šeku předala paní Lenka Šmidberská na tradiční akci školy Svítání nesoucí název LETNÍ SPORTIÁDA aneb Skok přes Taxis, která byla zahájena 31. 7. 2017 v areálu dostihového závodiště v Pardubicích. Smíšená družstva, tvořená dětmi zdravými a dětmi se zdravotním postižením, celý prázdninový týden společnými silami bojovala o co nejlepší umístění. Děti se učily přijímat své rozdílné schopnosti, vzájemně se podporovat a spolupracovat.

Podpora školy Svítání je pro Nadaci LR letitou záležitostí dávající smysl a zároveň radost z oboustranné, hezké spolupráce.



Základní škola a Praktická škola SVÍTÁNÍ, o.p.s.

S Dětským domovem Pardubice spolupracuje Nadace LR aktivně a dlouhodobě. Dětský domov podporuje výchovnou péči dětí a mládeže s nařízenou ústavní výchovou.

Nadace LR v prosinci 2017 připravila pro děti z Dětského domova „Mikulášskou nadílku“ a poté **hostinu ve středověkém duchu**. „Tety“ z Dětského domova prozradily tradičnímu triu Mikuláš, čert a anděl, za co mohou být děti pochváleny a za co mírně pokárány. Děti si proto připravily pro mikulášské trio písničky a také básničky k zarecitování. Odměnou jim poté byl mikulášský balíček s dobrotami a drobnými dárky.

Na stylové hostině, která následovala a nesla se v duchu středověku, si děti vyzkoušely jíst dřevěnými příbory za světla svíček. V této speciální sváteční atmosféře darovala Nadace LR dětem dva dárky. Prvním dárkem byla venkovní trampolína a druhým finanční příspěvek na „zážitkový adventní a vánoční čas“, v rámci kterého mohly děti například navštívit adventní trhy, něco si pořídit, či navštívit různé kulturní akce.

Oba dárky děti ocenily bouřlivým potleskem.

Po večeři se děti přemístily do podzemního podlaží, kde pro ně byla připravena sladká čokoládová fontána a především cukrářská dílna, kde si mohly samy připravit vlastní dezerty jako byly palačinky a ovocné koktejly.

Projektem chtěla Nadace LR umožnit dětem nevšedním způsobem a zároveň svátečně prožít mikulášský čas.

„Mikulášský večer byl jedním z nejhezčích překvapení, které děti v domově prožily.

Nadílka byla spojena s hostinou ve středověkém duchu. Děti ochutnaly bramborové placky a kachní stehno z dřevěných talířů a jedly rukama nebo dřevěným příborem. V atmosféře svíček se všichni v duchu přemístili na středověký hrad. Po hostině čekala děti sladká cukrárna, kde si mohly vlastnoručně připravit palačinku, ovocný koktejl nebo si mlsnout na čokoládové fontáně.

Od Nadace kromě tohoto překvapení dostaly děti také pár „zlatáků do měšce“ na užití si adventního času a pod stromeček společný dárek – vysněnou trampolínu. Radosti bylo moc a moc... Za to vše velký dík Nadaci LR.“

(Kateřina Fialová, ředitelka DD)



Mikulášská nadílka

B. Individuální pomoc dětem vyžadujícím zvláštní péči



ERIKA



Erika s Lenkou Šmidberskou

Nadace Lenky a Romana Šmidberských i dalším rokem podpořila 4letou holčičku Eriku trpící post vakcinační encefalopatií. V zájmu zlepšení jejího zdravotního stavu a k podpoře fyziologického vývoje potřebuje Erička stále zhruba 4x ročně absolvovat speciální neurorehabilitační léčbu v lázních Adeli v Piešťanech. Eričku známe od jejích 3 let a s radostí sledujeme její pokroky.

Při posledním rehabilitačním pobytu v Adeli Erička, dle maminky, poctivě i s úsměvem cvičila. Hlavní terapeut ji pokaždé chválil, že odcvičila i věci, které dříve nechtěla dělat. Pochválil i rodinu, že je vidět, že doma pilně cvičí, že konečně začíná mít

Erička zpevněnější krk a záda. Řekl, že pokud opravdu dokáží v následujícím roce přijet 4x, což je optimální počet, tak se to na Ericce znatelněji odrazí. Řekl, že Erika má jednu velkou výhodu, že jí to myslí, takže se s ní baví téměř jako s dospělou a dává jí úkoly, které pochopí, a tím je její cvičení jednodušší a především účinnější.

A protože v Nadaci LR věříme v další, i sebemenší, Eriččiny pokroky, hodláme ji i nadále podporovat.

Příběh Eričky v minulé sezoně oslovil také hráče HC Dynamo Pardubice a řadu jeho fanoušků.

Osud Eričky nebyl lhostejný Tomáši Rolinkovi, kapitánovi pardubického A týmu.

Rozhodl se připravit fotbalové utkání mezi Dynamem a Spartou.

14. června 2017 proběhla sportovně-charitativní akce FOTBALOVÉ UTKÁNÍ DYNAMO – SPARTA na fotbalovém hřišti v Srchu, a to ve spolupráci a v partnerství s Nadací Lenky a Romana Šmidberských, která darovala poukaz v hodnotě 20.000,- na pobyt Eričky v lázních.

Díky výtěžku ze symbolického vstupného a díky dobrovolným příspěvkům hráčů i diváků vynesla akce přes 133.000,- Kč na léčbu Eričky.

Na neurorehabilitační léčbu Eričky poskytla Nadace LR v roce 2017 dva nadační příspěvky ve výši celkem 50.000,- Kč.



Fotbalové utkání Dynamo – Sparta



MÍŠA K.



Chůze o trekingových holích

Michaela je už dospělá slečna bojující s následky dětské mozkové obrny.

Přes veškerou péči a rehabilitace se její zdravotní stav sice zlepšoval, avšak pomalu, byla stále odkázána na invalidní vozík, hlavně pro spastické jevy v nohách.

Od doby, kdy slečna Michaela zahájila injekční léčbu v Egyptě u Dr. Augustinové, se její zdravotní stav natolik posunul kupředu, že již může dokonce chodit o jedné francouzské berli nebo trekingových holích, a to hlavně z důvodů minimalizování spasticity. Na částečnou úhradu léčebného pobytu v Egyptě jí Nadace LR přispěla nadačním příspěvkem 15.000,- Kč. I díky němu odcestovala v září 2017 na 4. injekční léčbu za MUDr. Augustinovou.

Léčbu paní doktorky považuje slečna Michaela za zlomovou a velmi si cení, že existuje. Trénovala tak už i chůzi bez opory na krátké vzdálenosti.

TEREZA



Neurorehabilitace v lázních Adeli

Do 11 let byla Terezka úplně normální holka. Chodila do školy a měla své koníčky. V roce 2010 jí ale lékaři diagnostikovali nádor na mozku a musela absolvovat velmi náročnou a intenzivní léčbu, která trvala více jak dva roky a během níž doslova bojovala o život.

Léčba měla bohužel i vedlejší účinky, které způsobily vážné poškození centrální nervové soustavy. Výsledkem byla těžká pravostranná hemiparéza, poškození zraku, sluchu, afázie aj. Terezka se neobejde bez vozíku, chybí jí jemné motorika. Neustále shání finance na speciální léčbu, neurorehabilitaci, a na vzdělávání. Naučila se znovu mluvit, číst a psát. Kvůli

velkým a častým bolestem hlavy ale nemůže chodit do školy jako ostatní vrstevníci, učí se doma s rodiči a lektorkou ze vzdělávací agentury. Do školy ji vozí na přezkoušení.

Nevzdává se, bojuje a snaží se žít naplno. Vrátila se k milované hudbě a chtěla by se vrátit ke sportu. Jejím snem je opět začít jezdit na kole.

„Terezčin příběh je jedním z nejsilnějších, se kterým jsme se v Nadaci setkali.

Oslovila nás bojovnost malé slečny, která si prošla složitými operacemi, chemoterapií, ochrnutím, velkými bolestmi, kdy její tělo odmítlo přijmout chemoterapeutickou léčbu, beznadějí rodičů, kterým jedenáctiletá dcera před očima doslova bojovala o život.

Dojala nás také důležitost darovaného štěněte, které nemocnou Terezku pomohlo znovu vrátit do života, byť to samo odneslo rakovinovým onemocněním a vlastním odchodem.“ (L. Šmidberská)

Terezka je statečná a odhodlaná bojovnice, která se trpělivě učí všem dovednostem znovu a pokorně. Zaslouží si velký obdiv. A s ní samozřejmě i oba její rodiče, pro které je každodenní starání se a podpora dcery už několikaletou samozřejmostí.

Nadace LR přispěla Terezce na speciální neurorehabilitační léčbu v lázních Adeli v Piešťanech v roce 2017 částkou 40.000,- Kč.



DENISA



Denisa

Denisa je téměř 23letá slečna, která přišla na svět předčasně a v 1 roce jí byla diagnostikována dětská mozková obrna, v 5 letech přišla další diagnóza, autismus.

I přes každodenní rehabilitace, po několika operacích, bohužel i nezdařených, a trvající lázeňskou péči, je Deniska odkázaná na invalidní vozík. Před pěti lety se Denisce začala bortit páteř a má těžkou hyperlordózu a skoliózu. Je pro ni důležitý kvalitní sed.

Nadace Lenky a Romana Šmidberských Denisku dlouhodobě podporuje. Kromě prostředků na pořízení speciální židle pro zkvalitnění celodenního sezení, Nadace LR přispěla i na pořízení monitorovacího zařízení pro vzdálený dozor, jako prevenci případů Denisčina sebepoškozování.

Nadace LR věnovala Denisce a její mamince především příspěvek na pořízení nového automobilu. Původní desetileté auto již nebylo spolehlivé. A vzhledem k tomu, že Denisky maminka je samoživitelka, pořízení automobilu nebylo jednoduché.

Vzhledem k Denisčiným diagnózám a imobilitě je pro rodinu nemyslitelné využívat veřejné dopravy. Automobil používá její maminka denně k přepravě Denisky do školy k pravidelným návštěvám lékařů (neurologie Nové Město na Moravě, ortopedie Praha, běžné pravidelné lékařské kontroly). Dále jezdí na psycho-rehabilitační pobyty rodičů s dětmi, na kulturní akce a na výlety, které má Deniska ráda.

Jsme rádi, že pořízením kvalitního dopravního prostředku se život Denisce a její mamince zase o něco zjednodušil.

MIŠKA



Miška s maminkou

Michalka se narodila jako zcela zdravé miminko, avšak od půl roku věku kvůli vážným zdravotním problémům, které u ní nastaly patrně v souvislosti s očkováním a rozsáhlou dechovou a srdeční zástavou, neovládá vlastní tělíčko ani řeč, nechodí, nesedí sama bez opory a je odkázaná na pomoc maminky a tatínka. Po zástavě srdce a dechu se navíc přidala i epilepsie. Miša je zcela odkázaná na péči rodiny a odborníků. Potřebuje zvláštní pomůcky, stravu, léky a služby, které většinou pojišťovna nehradí a výdaje na ně šplhají až k 250 tis. Kč ročně.

Jak Michalka roste a je těžší, rostou nároky na manipulaci s ní a její přemísťování po bytě. Proto bylo třeba pořídit stropní

zvedák. Dvoupatrový dům, ve kterém Michalka s rodinou bydlí, není bezbariérový, proto už bylo potřeba přistoupit k jeho úpravám. Přestavba byla nutná i s ohledem na náročnou operaci zad kvůli zhoršující se skolióze, kterou Miša podstoupila v říjnu 2017, kdy jí byly voperovány výztuhy podél páteře. Michalka vyžaduje 24 hodinovou péči, která je fyzicky, psychicky i finančně náročná.

Díky nadačnímu příspěvku 30.000,- Kč rodina mohla doplatit speciálně upravenou autosedačku Panda, doplatit zdvižné zařízení pro snazší manipulaci s Mišou v domácím prostoru, a doplatit rehabilitaci v Janských Lázních v roce 2018 a rehabilitačně polohovací pomůcky.



4. KULTURNÍ PROJEKTY

Východočeské divadlo Pardubice („VČD“)



I v roce 2017 pokračovala Nadace Lenky a Romana Šmidberských, jakožto **Významný partner VČD**, v podpoře kulturní činnosti Východočeského divadla Pardubice. Jednalo se především o podporu realizace a uvádění inscenací, organizování kulturních akcí v Pardubickém kraji.

Darovací smlouvou z října 2017 pokračovala Nadace LR v dlouhodobé podpoře Východočeského divadla Pardubice. Nadace LR věnovala nadační příspěvek ve výši 200.000,- Kč, který byl a bude použit na:

- ocenění v rámci **Grand festivalu smíchu** – 70.000,- Kč (29. 1. 2018 - cena za režii a cena za nejlepší ženský a mužský herecký výkon),
- ocenění v rámci **Divadelního bálu** 16. 2. 2018 – 40.000,- Kč (cena pro nejlepšího herce a nejlepší herečku) a
- jako **nadační cena pro mladé talentované herce Mladého divadelního studia LAIK** – 90.000,- Kč (**NADAČNÍ CENA MLADÝCH HERECKÝCH TALENTŮ** a související činnost Studia).

Nadační cenou mladých hereckých talentů chceme podpořit činnost asi pěti desítek dětí ve věku od 7 do 17 let. Studio LAIK vytváří představení pro děti a mládež, vypomáhá menšími rolemi v inscenacích VČD. Kurz probíhá dvakrát týdně.

Studio uvedlo v roce 2017 hiphopovou komedii Výlet a pohádku Kašpárek a drak.

Nadace LR chce založením motivační nadační ceny podporovat a motivovat děti a mladé talenty Východočeského divadla k chuti rozvíjet jejich herecké dovednosti na půdě domácího divadla.

Divadelní
studio
Laik



Setkání Petra Dohnala, ředitele VČD, s Lenkou Šmidberskou, ředitelkou Nadace LR



Představení Výlet, Mladé divadelní studio LAIK



Společnost Jana Kašpara, z.s.



V roce 2017 Nadace LR navázala spolupráci se Společností Jana Kašpara, z.s., která je zapsaným spolkem založeným za účelem uchovávat památku prvního českého aviatika a pardubického rodáka Ing. Jana Kašpara, propagovat jeho jméno a zásluhy ve městě Pardubice, v regionu Pardubického kraje i dál.

Jan Kašpar je významná pardubická osobnost, jehož památku je třeba ctít a udržovat v povědomí nejenom Pardubáků. Jako průkopník české aviatiky uskutečnil Jan Kašpar první let před diváky, 16. dubna 1910. Dálkový přelet z Pardubic do Prahy se mu vydařil 13. května 1911. O rok později zřídil Jan Kašpar v Pardubicích Aviatickou školu.

Ve snaze zajistit odpovídající význam a odkaz této osobnosti se spolek Společnost Jana Kašpara spojil s pozůstalou MUDr. Evou Perrovou (praneteří Jana Kašpara) a zrekonstruoval RODINNOU HROBKU na Městských hřbitovech v Pardubicích. V den 130. výročí narození Jana Kašpara byla předána veřejnosti v rámci Dne dopravy ČR.

Dalším významným projektem Společnosti Jana Kašpara byla realizace projektu DAR NA SOCHU ING. JANA KAŠPARA, kdy spolek vyzval pardubické obyvatele, živnostníky, patrioty a další, aby přispěli na sochu prvního českého aviatika.

Socha je umístěna na třídě Míru v Pardubicích v místech bývalého hotelu Veselka, kde se Jan Kašpar narodil.

Silná vazba k osobnosti Jana Kašpara souvisí s vřelým vztahem k létání samotného zakladatele Nadace LR, Romana Šmidberského, který považuje Jana Kašpara za odvážného průkopníka českého aviatismu.

Láska k létání a pilotování oba muže spojuje. Proto si Nadace LR velmi váží činnosti Společnosti Jana Kašpara a ráda podporuje její aktivity a úsilí o obnovení a udržení památky Jana Kašpara, rodáka z Pardubic. Nadace LR podporuje tento spolek rovněž proto, že usiluje o propagaci a podporu letecké dopravy a aviatiky formou kulturních i společenských aktivit, jakož i o rozvoj vzdělanosti.

Nadace LR podpořila neziskovou činnost tohoto spolku v roce 2017 nadačním příspěvkem ve výši 50.000,- Kč.



Socha Ing. Jana Kašpara na tř. Míru v Pardubicích



Rodinná hrobka Ing. Jana Kašpara

5. OSTATNÍ NADAČNÍ AKTIVITY

Vodící psi srdcem, z.s.



Spolek Vodící psi srdcem byl další podpořenou neziskovou organizací. Nadace LR se rozhodla podpořit zrakově znevýhodněné prostřednictvím pomoci tomuto spolku, který zajišťuje výcvik vodících psů s cílem zajistit co nejširší integraci zrakově znevýhodněných občanů do světa vidomých.

Nadační příspěvek ve výši 30.000,- Kč směřoval konkrétně na úhradu nákladů na pořízení štěněte labradorského retrívra jménem Glory Love a na úhradu nákladů na předvýchovu tohoto štěněte (2. – 12 měsíc věku) v rodině dobrovolníků (zahrnuje krmení, očkování, komplexní veterinární prohlídku v 6 a 12 měsících věku, dopravu na pravidelná měsíční kondiční výcviková cvičení). Štěně bylo vybráno díky svým genetickým a povahovým vlastnostem jako budoucí vodící pes pro zrakově znevýhodněného občana. V období předvýchovy se naučí základním povelům a dovednostem adekvátně ke svému věku. Po úspěšném absolvování veterinární prohlídky v jednom roce věku bude další rok pokračovat ve specializovaném výcviku. Po složení zákonem předepsaných zkoušek projde adaptivním výcvikem u vybraného klienta a bude s ním pracovat jako vodící pes.



Glory Love ve výcviku (napravo)



Glory Love ve výcviku (vpředu)

Nadační kalendář

Novým nadačním projektem se stal Nadační kalendář pro rok 2018. Nadační kalendář byl vnímán jako ohlédnutí za uplynulým rokem. Přiblížil cíle a projekty, které rodinná nadace podpořila. Mezi obdarované patřily převážně děti, které byly oceněny za talent, houževnatost a píli, anebo jim byla poskytnuta pomoc kvůli jejich zdravotním problémům a hendikepu. Se souhlasem klientů byla na každý měsíc připravena prezentace vybraného klienta – osoby či organizace. Kalendář byl vkusně doplněn dokumentujícími fotografiemi.

Nadační kalendář byl předán dárcům Nadace LR jako poděkování a zároveň jako příklad doložení efektivity vynaložených nadačních příspěvků. V této aktivitě chce Nadace LR pokračovat i v příštím roce.

Přehled prezentovaných klientů Nadace LR dle měsíců:

LEDEN – Nadační cena Vladimíra Martince

ÚNOR - Michala

BŘEZEN - Denisa

DUBĚN - Základní škola a Praktická škola SVÍTÁNÍ, o.p.s.

KVĚTEN - Tereza

ČERVEN - Atletika Bez Bariér Pardubice, z.s.

ČERVENEC - Míša

SRPEN – ASANTE KENYA nadační fond

ZÁŘÍ – Anička

ŘÍJEN - Erika

LISTOPAD – Východočeské divadlo Pardubice

PROSINEC – Dětský domov Pardubice



NADACE
LENKY A ROMANA
ŠMIDBERSKÝCH

2018

Nadační kalendář pro rok 2018 – ukázka





Atletika Bez Bariér Pardubice, z.s.

Atletika Bez Bariér Pardubice je jeden z největších, neúspěšnějších oddílů tělesně postižených atletů v České republice, a to nejen podle počtu členů, ale i podle sportovních výsledků v rámci České republiky i na mezinárodním poli.

Slovo Evy Hrdinové, předsedkyně Spolku: „Naši atleti reprezentovali na mezinárodním mítinku v Dubaji a přivezli 6 medailí, startovali také na Mistrovství světa v Londýně a brali 8. a 9. místo. Naši reprezentanti vedou seriál Českého poháru a na Mistrovství republiky jsme v nejsilnější sestavě za posledních 6 let brali 20 medailí.“

Velice děkujeme za finanční dar Nadaci Lenky a Romana Šmidberských. Rozhodli se podpořit náš atletický mítink Rozloučení se sezónou 2017 a také podpořit činnost handicapovaných atletů. Spolupráce je to pro nás důležitá a také zavazující, věříme, že na nás, naši činnost a výsledky našich atletů budou pyšní.“

www.atletikabb.cz



ČERVEN

1 2 3 4 5 6 7 8 9 10 11 12 13 14 15 16 17 18 19 20 21 22 23 24 25 26 27 28 29 30

Nadační kalendář pro rok 2018 – ukázka



Erika

Erika je pětiletá holčička, která se narodila jako zdravé miminko, ale po očkování komplexní hexavakcínou se její zdravotní stav postupně zhoršoval tak, že došlo k celkové regresi a Erička není schopna sama sedět, chodit, mluvit, ovládat samostatně svoje tělo.

Nadace chce, stejně jako u všech projektů, vlastním přispěním a snahou pomoci příběh medializovat tak, aby se podařilo oslovit více lidí, kteří jsou ochotni se do pomoci zapojit.

Eričku podporuje třetím rokem a za tu krátkou dobu se zapojila do charitativního projektu VÁNOČNÍ BAZAR DYNAMO 2016, který vynesl téměř 200.000,- Kč na její léčbu.

V červnu 2017 se Nadace partnersky spolupodílela na sportovní-charitativní akci kapitána Tomáše Rolínka Fotbalové utkání DYNAMO – SPARTA, která vynesla přes 133.000,- Kč na zahraniční léčbu Eričky.

Slovo maminky:

„Děkujeme manželům Šmidberským, že mají srdce na pravém místě a dokáží pomáhat, kde je potřeba. Díky nim se nám daří jezdit 2x ročně do lázní, které jsou drahé a nehradí je pojišťovna.“

„Erička je jedním z „našich“ prvňáčků, které se snažíme podpořit v jejich zdpotčení s nepřítelným osudem. Jsme s její maminkou v pravidelném kontaktu a sledujeme její trpělivé úsilí a pokroky. Erička je krásná a hlavně statečná holčička. A my všichni, že se jí vystoužejmý „krůček“ jednou povede udělat. Sledujeme její intenzivní léčbu, mimo jiné i u paní doktorky Augustinové, která prokazuje účinnost i u jiných dětí, které naši Nadaci oslovily.“ (Lenka Šmidberská)

Eričku můžete podpořit jakoukoli částkou na transparentní bankovní účet: 2701057041/2010. www.kruckyproericku.cz



ŘÍJEN

1 2 3 4 5 6 7 8 9 10 11 12 13 14 15 16 17 18 19 20 21 22 23 24 25 26 27 28 29 30 31

Nadační kalendář pro rok 2018 – ukázka



V. Zpráva o hospodaření za rok 2017

Nadace LR vykazuje k poslednímu dni účetního období 2017 bilanční sumu 712 tis. Kč představující výhradně krátkodobý majetek na úrovni aktiv. Hodnota vlastního kapitálu odpovídá částce k poslednímu rozvážnému dni 692 tis. Kč. Nad rámec nadačního kapitálu 500 tis. Kč přispívá do vlastního kapitálu k poslednímu dni účetního období 2017 výsledek hospodaření celkem částkou 192 tis. Kč.

V části výsledkových ukazatelů Nadace LR vykazuje výsledek hospodaření za období 2017 v hodnotě mínus 246 tis. Kč, který představuje rozdíl sumy výnosů celkem za období v částce 1.255 tis. Kč a sumy nákladů celkem za období v hodnotě 1.501 tis. Kč.

Meziročně se jedná o nárůst obrátu činnosti Nadace LR o 44 % a ve vyplacených částkách Nadace LR vyplatila příspěvky meziročně vyšší o 385 tis. Kč.

V číslech roku 2017 je Nadací LR vykázána čistě nadační činnost ve shodě minulého období, ekonomická činnost nebyla Nadací LR realizována.

a) Přehled majetku a závazků

Krátkodobý finanční majetek

Krátkodobý finanční majetek představují v případě Nadace LR pro rok 2016 peněžní prostředky v českých korunách uložené na běžném účtu tuzemské banky.

Položka v tis. Kč	1. 1. 2017	31. 12. 2017
běžné účty	938	705
finanční majetek celkem	938	711

Závazky

K poslednímu rozvážnému dni Nadace LR neeviduje závazky po splatnosti a současně neeviduje žádné závazky mimo rozvahové účty.

b) Přehled darů

Celková výše finančních darů od právnických osob („PO“) činila 1.120.000,- Kč.

Celková výše finančních darů od fyzických osob („FO“) činila 135.000,- Kč.

Celková výše přijatých darů činila 1.255.000,- Kč za rok 2017.



Přehled všech dárců a darů Nadaci LR na její činnost

Jméno dárce / název společnosti	FO / PO	částka v tisících Kč
PANAV, a.s.	PO	250
CUTCO a.s.	PO	150
CEE Logistics a.s.	PO	300
LOG-IN CZ s.r.o.	PO	150
STŘÍDA SPORT s.r.o.	PO	120
KLIMA a.s.	PO	150
Pavla Endlová	FO	15
Lenka Šmidberská	FO	20
Roman Šmidberský	FO	100

c) Přehled poskytnutých nadačních příspěvků a zhodnocení jejich použití

Účel využití nadačních příspěvků poskytnutých v roce 2017 byl dodržován v souladu s pravidly a etikou Nadace LR. Byla posuzována jednoznačnost a konkrétní naplnění záměru a cíle vždy jednotlivého projektu. Celková výše poskytnutých nadačních příspěvků činila 1.175,- Kč.

Chronologický přehled nadačních příspěvků poskytnutých Nadací LR v sumě 10.000,- Kč a vyšší v jednotkách Kč

Příjemce daru	výše daru v Kč	účel daru
Marie	60 000	náklady spojené s pobytem a vzděláváním dcery ve šk. roce 2017/18
Maria	15 000	úhrada části ročních příspěvků synů v HC DYNAMO PARDUBICE
Renáta	20 000	úhrada rehabilitační péče dcery Eričky
Společnost Jana Kašpara, z.s.	50 000	podpora neziskové činnosti vymezené přílohou
Michaela	15 000	část léčebného pobytu u dr. Augustinové
Základní škola a Praktická škola Svítání, o.p.s.	30 000	příspěvek na pořízení školního autobusu
Petra	20 000	úhrada ročních příspěvků synů v HC DYNAMO a ostatních. nákladů
Michal	31 500	Nadační cena Vladimíra Martince
Dominik	24 500	Nadační cena Vladimíra Martince
Milan	24 500	Nadační cena Vladimíra Martince
Štěpán	16 500	Nadační cena Vladimíra Martince
Jan	16 500	Nadační cena Vladimíra Martince
Melichar	13 500	Nadační cena Vladimíra Martince
Dominik	31 500	Nadační cena Vladimíra Martince
Matěj	25 500	Nadační cena Vladimíra Martince
Petr	25 500	Nadační cena Vladimíra Martince
Lucas	10 500	Nadační cena Vladimíra Martince



Atletika Bez Bariér Pardubice, z.s.	25 000	příspěvek na akci Rozloučení se sezonou 2017 - odměny a dary soutěžící a podpora činnosti ve prospěch hendikepovaných čl. spolku
ASANTE KENYA nadační fond	20 000	krytí nákladů dobročinných projektů - podpora vzdělávacích aktivit dětí žijících na území Keni
Vodící psi srdcem, z.s.	30 000	15tis náklady na pořízení štěněte, 15tis náklady na předvýchovu (2.-12.měsíc věku)
Východočeské divadlo Pardubice	200 000	40tis Nejlepší ženský a mužský herecký výkon, 30000 režie, 40 tis Nejlepší herec a herečka, 90tis Nadační cena pro mladé talent. herce
Tereza	40 000	na úhradu části neuro-rehabilitační léčby v ADELI v roce 2018
Dětský domov Pardubice	20 000	4999 trampolína, 15001 „zážitkový adventní a vánoční čas“
Denisa	451.441	příspěvek na automobil
Miška, z.s.	30 000	9.123,4 autosedačka Panda – doplatek, 10.350 zdviž. zařízení – doplatek, 7428,6 doplatek na 1. rehabilitační pobyt v Janských Lázních v 2018, 3098 rehabilitační – polohovací pomůcky
Krůčky pro Eričku, z.s.	30 000	Neuro-rehabilitační léčba v 2018

d) Zhodnocení dodržení pravidla pro poskytování nadačních příspěvků

Korespondujíc se Statutem Nadace Lenky a Romana Šmidberských, byly nadační příspěvky směřovány do těchto oblastí obecně prospěšných cílů: děti – sociálně potřební – sport – školství – zdraví – kultura – region.

Pro dosahování prospěšných cílů z těchto oblastí získala v roce 2017 Nadace LR zdroje z darů fyzických a právnických osob. K poskytování příspěvků byla kompetentní správní rada Nadace LR. Splnění podmínek pro poskytnutí nadačního příspěvku bylo vždy zkontrolováno revizorem Nadace LR ve shodě minulých období.

e) Účetní závěrka a zhodnocení základních údajů z ní



Úpoznění: Opis pouze pro potřebu poplatníka ke kontrole elektronicky odeslaných údajů, nelze jej použít jako součást účetní závěrky, bude-li přiznání podáváno v listinné podobě.

Daňový subjekt:	Nadace Lenky a Romana Šmidberských
IČ / DIČ:	04528921 / CZ04528921
Sídlo účetní jednotky:	třída Míru 2800, 53002 PARDUBICE I

**Vybrané údaje z Rozvahy pro účetní jednotky, u kterých hlavním předmětem činnosti není podnikání, ve zkráceném rozsahu
ke dni 31.12.2017
(v celých tisících Kč)**

A K T I V A		stav k prvnímu dni účetního období	stav k poslednímu dni účetního období
		1	2
A.	Dlouhodobý majetek celkem		
A.I.	Dlouhodobý nehmotný majetek		
A.II.	Dlouhodobý hmotný majetek celkem		
A.III.	Dlouhodobý finanční majetek celkem		
A.IV.	Oprávkový majetek celkem		
B.	Krátkodobý majetek celkem	938	712
B.I.	Zásoby celkem		
B.II.	Pohledávky celkem		1
B.III.	Krátkodobý finanční majetek celkem	938	711
B.IV.	Jiná aktiva celkem		
	Aktiva celkem	938	712

P A S I V A		stav k prvnímu dni účetního období	stav k poslednímu dni účetního období
		1	2
A.	Vlastní zdroje celkem	938	692
A.I.	Jmění celkem	500	500
A.II.	Výsledek hospodaření celkem	438	192
B.	Cizí zdroje celkem		20
B.I.	Rezervy celkem		
B.II.	Dlouhodobé závazky celkem		
B.III.	Krátkodobé závazky celkem		20
B.IV.	Jiná pasiva celkem		
	PASIVA CELKEM	938	712

Člen statutárního orgánu, jehož podpisový záznam byl připojen k účetní závěrce:	Mgr. Lenka Šmidberská
---	-----------------------

Lenka Šmidberská



Upozornění: Opis pouze pro potřebu poplatníka ke kontrole elektronicky odeslaných údajů, nelze jej použít jako součást účetní závěrky, bude-li přiznání podáváno v listinné podobě.

Daňový subjekt:	Nadace Lenky a Romana Šmidberských
IČ / DIČ:	04528921 / CZ04528921
Sídlo účetní jednotky:	třída Míru 2800, 53002 PARDUBICE I

Vybrané údaje z Výkazu zisku a ztráty pro účetní jednotky, u kterých hlavním předmětem činnosti není podnikání, ve zkráceném rozsahu ke dni 31.12.2017 (v celých tisících Kč)

	Název položky	činnost hlavní	činnost hospodářská	celkem
		1	2	3
A.	Náklady			
A.I.	Spotřebované nákupy a nakupované služby	53		53
A.II.	Změna stavu zásob vlastní činnosti a aktivace			
A.III.	Osobní náklady	109		109
A.IV.	Daně a poplatky			
A.V.	Ostatní náklady	1339		1339
A.VI.	Odpisy, prodaný majetek, tvorba a použití rezerv a opravných položek			
A.VII.	Poskytnuté příspěvky			
A.VIII.	Daň z příjmů			
	Náklady celkem	1501		1501
B.	Výnosy			
B.I.	Provozní dotace			
B.II.	Přijaté příspěvky	1255		1255
B.III.	Tržby za vlastní výkony a za zboží			
B.IV.	Ostatní výnosy			
B.V.	Tržby z prodeje majetku			
	Výnosy celkem	1255		1255
C.	Výsledek hospodaření před zdaněním	-246		-246
D.	Výsledek hospodaření po zdanění	-246		-246

Člen statutárního orgánu, jehož podpisový záznam byl připojen k účetní závěrce:	Mgr. Lenka Šmidberská
---	-----------------------

Lenka Šmidberská



Příloha k účetní závěrce za rok 2017 (od 1. 1. 2017 do 31. 12. 2017)

1) Informace podle § 18 odst. ZoÚ – obecné informace o účetní jednotce

Název a sídlo: Nadace Lenky a Romana Šmidberských, třída Míru 2800, 530 02 Pardubice

IČO: 045 28 921

Společnost zapsána v nadačním rejstříku vedeném Krajským soudem v Hradci Králové oddíl N, vložka 409

Právní forma: Nadace

Předmět činnosti: Dobročinná a veřejně prospěšná činnost v oblasti kvality lidského života, lidského zdraví, podpora sportu, mládeže a kultury v rámci regionu

Datum vzniku: 2. 11. 2015

Rozvahový den: 31. 12. 2017

Okamžik sestavení účetní závěrky: 12. 3. 2018

Nadační kapitál: 500 000,- Kč

Zakladatelé

Lenka Šmidberská, Bulharská 814, Bílé Předměstí, 530 03 Pardubice

vklad: 250 000,- Kč

Splaceno: 100%

Roman Šmidberský, Bulharská 814, Bílé Předměstí, 530 03 Pardubice

vklad: 250 000,- Kč

Splaceno: 100%

Podíl na základním kapitálu v jiných společnostech

Nadace nevlastní žádný podíl na základním kapitálu v jiných společnostech.

Správní rada

Předseda správní rady

Mgr. Lenka Šmidberská, datum narození 28. července 1971

Bulharská 814, Bílé Předměstí, 530 03 Pardubice

Den vzniku funkce: 2. listopadu 2015

Den vzniku členství: 2. listopadu 2015

Člen správní rady

Roman Šmidberský, datum narození 26. ledna 1972

Bulharská 814, Bílé Předměstí, 530 03 Pardubice

Den vzniku členství: 2. listopadu 2015



Člen správní rady

Mgr. Ing. Vítězslav Paděra, datum narození 24. srpna 1980
 Habrmanova 591/31, Pražské Předměstí, 500 02 Hradec Králové
 Den vzniku členství: 2. listopadu 2015

Způsob jednání

Za Nadaci jedná samostatně předseda správní rady nebo společně dva členové správní rady.

Revizor

Pavla Endlová, datum narození 4. září 1973
 Čáslavská 372, Chrudim IV, 537 01 Chrudim
 Den vzniku funkce: 2. listopadu 2015

2) Používané účetní metody a obecné účetní zásady

Účetní závěrka Nadace byla zpracována na základě zákona č. 563/1991 Sb., o účetnictví a Vyhlášky č. 504 ze dne 6. listopadu 2002, kterou se provádějí některá ustanovení zákona č. 563/1991 Sb., o účetnictví.

3) Účtování o přijatých darech

Spotřebovaná část a současně přijatá část darů v souvislosti s činností Nadace je účtována do výnosů pod skupinou účtů 68 na úrovni výkazu zisku a ztrát.

4) Přepočtení cizích měn

Přijaté dary jsou přepisované výhradně v české koruně a k přepočtu cizích měn v roce 2017 nedocházelo.

5) Způsoby ocenění a odepisování

Nadace nenabyla žádný majetek darováním během roku 2017. K rozvahovému dni Nadace nevlastní žádný dlouhodobý hmotný majetek.

6) Krátkodobý finanční majetek

Krátkodobý finanční majetek představují v případě Nadace pro rok 2017 peněžní prostředky v českých korunách uložené na běžném účtu tuzemské banky.

Položka v tis. Kč	1. 1. 2017	31. 12. 2017
běžné účty	938	705
finanční majetek celkem	938	711

7) Závazky

K poslednímu rozvahovému dni Nadace neeviduje závazky po splatnosti a současně Nadace neeviduje žádné závazky mimo rozvahové účty.

8) Vlastní zdroje

Položka v tis. Kč	1. 1. 2017	31. 12. 2017
jmění celkem	500	500
výsledek hospodaření celkem	438	192
Vlastní zdroje celkem	938	692

9) Přijaté dary

Skupina dárců	k 31. 12. 2017
právnícké osoby	1 120
fyzické osoby	135
Celkem	1 255

Přehled přijatých darů představuje výhradně dary peněžní účelově určené pro činnost Nadace.

10) Pravidlo omezení správních nákladů

Pravidlo pro omezení správních nákladů nebylo v rámci statutu Nadace stanoveno.

11) Odměny členům statutárních orgánů

Odměny statutárních orgánů nebyly v rámci statutu Nadace stanoveny ani vyplaceny.

12) Hospodaření Nadace

Položka – popis (v tis. Kč)	hlavní činnost	hosp. činnost	Celkem
Služby celkem	53		53
Osobní náklady	109		109
Ostatní náklady celkem	1 339		1 339
Náklady celkem	1 501		1 501
Přijaté příspěvky	1 255		1 255
Výnosy celkem	1 255		1 255
Výsledek hospodaření před daněmi	- 246		-246
Výsledek hospodaření po zdanění	-246		-246

Nadace získala v roce 2017 dary a příjmy výhradně z titulu svého poslání, tedy činnosti Nadace. Veškeré takto získané příjmy Nadace nepodléhají dani z příjmů dle platné legislativy k poslednímu rozvahovému dni.

13) Významné události po datu závěrky

Mezi rozvahovým dnem a okamžikem sestavení účetní závěrky za rok 2017 nedošlo k žádným významným událostem.

Sestaveno dne 12. 3. 2018



Mgr. Lenka Šmidberská
předseda správní rady

f) Informace o významných skutečnostech po dni účetní účetní závěrky

Významné události po dni účetní závěrky Nadace LR nenastaly.

VI. Závěrem

Nadace Lenky a Romana Šmidberských prošla prvními dvěma roky své existence, kdy zvláště v její druhé polovině svoji činnost postupně rozšířila a zintenzivnila.

Snažíme se podporovat děti, které potřebují dlouhodobě zlepšovat svůj zdravotní stav, ty, jejichž domácí situace je velmi neradostná, také ty, které mají svoje vytoužené sny, ale finanční situace rodiny jim brání je realizovat. Spolupracujeme velmi intenzivně s organizacemi, které se o děti vyžadující větší pomoc denně starají.

V roce 2017 jsme rovněž prohloubili naši letitou spolupráci s Východočeským divadlem Pardubice. Založením **Nadační ceny pro mladé herecké talenty** bychom rádi pomohli motivovat a vychovávat budoucí mladé herce, kteří se formují v Mladém divadelním studiu Laik a jsou příslibem nové generace herců v našem městě. Tato nadační cena je vlastně paralelou **Nadační ceny Vladimíra Martinice** založené pro mladé hokejisty Dynama Pardubice.

Jsme příznivci i organizací, které se starají o hendikepované lidi v jejich každodenních potřebách, nebo volnočasových aktivitách – proto spolupráce s Atletikou Bez Bariér, ale také s Vodícími psi srdcem.

To, že se můžeme dívat kolem sebe a dávat pozornost potřebným, vyžaduje samozřejmě energii a především mít možnost dávat.

Proto chci závěrem poděkovat **celé skupině AML Holding**, která svojí celoroční pilnou a úspěšnou prací ve svých jednotlivých společnostech umožňuje, že se Nadace LR rozrůstá, její činnost je rozsáhlejší, a tím i pokryje více potřeb těch, kteří to potřebují.

Nárůst obrátu činnosti Nadace LR ve srovnání s minulým rokem je o **44 % na částku 1 255 000,- Kč**. Ve vyplacených částkách Nadace LR vyplatila příspěvky meziročně vyšší o **385 000,- Kč**.

Vážíme si toho a těší nás náš společný výsledek.

Zároveň již připravujeme další plánované projekty, které budou užitečnou pomocí těm, kteří pomoc potřebují.

V úctě



Mgr. Lenka Šmidberská
Ředitelka nadace a předsedkyně správní rady

VII. Přílohy

Příloha č. 1 - NCVM – formulář bodového hodnocení



NADACE
LENKY A ROMANA
ŠMIDBERSKÝCH

Nadační cena Vladimíra Martince



Jméno:

Kategorie:

a) Sportovní stránka

1. TECHNIKA BRUSLENÍ	
2. PRÁCE S KOTOUČEM	
3. HERNÍ ČINNOSTI	
4. DISCIPLÍNA	
5. PŘÍSTUP K HOKEJI	
6. LEADERSHIP	

b) Škola

1. KLASIFIKACE	
2. POMOCNÉ BODY	

c) Přístup a etika hráče

1. ŠKOLNÍ DOCHÁZKA	
2. CHOVÁNÍ VE ŠKOLE	
3. PŘÍSTUP K UČIVU	

1. DOCHÁZKA V KLUBU	
2. CHOVÁNÍ V KLUBU	

d) Chování rodičů

CHOVÁNÍ RODIČŮ	
----------------	--

POČET BODŮ CELKEM	
--------------------------	--

Vyhotovil:

Dne:



Atletika Pardubice
BEZ BARIÉR

NADACE
LENKY A ROMANA
ŠMIDBERSKÝCH

PODĚKOVÁNÍ

NADACI LENKY A ROMANA ŠMIDBERSKÝCH
za pomoc a podporu spolku **Atletika Bez Bariér Pardubice**
a sportovní akce **Rozloučení se sezónou 2017**

**FOTBALOVÉ UTKÁNÍ
DYNAMO – SPARTA**

**SPORTOVNĚ-CHARITATIVNÍ AKCE
KAPITÁNA DYNAMA TOMÁŠE ROLINKA**
VE SPOLUPRÁCI A V PARTNERSTVÍ S
NADACÍ LENKY A ROMANA ŠMIDBERSKÝCH

**STŘEDA
14. ČERVNA 2017 od 17.30 hodin**

HŘIŠTĚ V SRCHU U PARDUBIC

SYMBOLICKÉ VSTUPNÉ 50 Kč, DĚTI 20 Kč
VÝTĚZEK ZE VSTUPNÉHO A NÁSLEDNÉ ELEKTRONICKÉ AUKCE
HRANÝCH DRESŮ BUDE VĚNOVÁN MALÉ ERIČCE.
O POLOČASOVÉ PŘESTÁVCE SOUTĚŽ O DVĚ PERMICE V HODNOTĚ 10.000 Kč

ZA DYNAMO NASTOUPÍ: TOMÁŠ ROLINEK, DUŠAN SALFICKÝ, ALEŠ HEMSKÝ, PETR SÝKORA A DALŠÍ.
ZA SPARTU NASTOUPÍ: DAVID VÝBORNÝ, JIŘÍ NOVOTNÝ, PETR KUMSTÁT, LUKÁŠ PECH, JOSEF TOMA A DALŠÍ.

MEDIÁLNÍ PARTNER

TV

WWW.HCDYNAMO.CZ | WWW.NADACELR.CZ | WWW.KRUCKYPROERICKU.CZ

Joma®

